



แผนการส่งเสริมการท่องเที่ยว  
องค์การบริหารส่วนตำบลคลองกระจง  
พ.ศ. ๒๕๕๙-๒๕๖๑



“หลวงพ่อสัมฤทธิ์เรืองรอง ใบตองกล้วยตานี  
รสดีมะพร้าวใหญ่ ละมุดไข่กรอบหวาน  
มาตรฐานสนามบิน ภูมิถิ่นคลองกระจง”



# คำนำ

องค์การบริหารส่วนตำบลคลองกระจง ในฐานะองค์กรปกครองส่วนท้องถิ่นที่มีความใกล้ชิดกับประชาชน มีบทบาท อำนาจหน้าที่ และความรับผิดชอบตามพระราชบัญญัติสภาตำบลและองค์การบริหารส่วนตำบล พ.ศ. ๒๕๓๗ แก้ไขเพิ่มเติมถึงฉบับที่ ๖ พ.ศ. ๒๕๕๒ และพระราชบัญญัติกำหนดแผนขึ้นตอนการกระจายอำนาจให้แก่องค์กรปกครองส่วนท้องถิ่น พ.ศ. ๒๕๔๒ โดยได้กำหนดกรอบ ความเป็นอิสระในการกำหนดนโยบายที่จะดำเนินการบริหารด้านต่าง ๆ ตามอำนาจหน้าที่ของตนเอง โดยถ่ายโอนภารกิจในการให้บริการสาธารณสุขที่จำเป็น และรายได้ที่รัฐจัดเก็บได้ให้แก่องค์กรปกครองส่วนท้องถิ่นเพิ่มขึ้น เพื่อให้การดำเนินงานในการให้บริการขององค์กรปกครองส่วนท้องถิ่นทุก ๆ ด้าน เกิดประโยชน์สูงสุดแก่ประชาชน สามารถกำหนดรูปแบบและทิศทางในการบริหารงานและการกำหนดยุทธศาสตร์การพัฒนาที่สมดุล มีประสิทธิภาพและบรรลุตามความมุ่งหมาย อันจะส่งผลให้องค์การบริหารส่วนตำบลคลองกระจงสามารถบำบัดทุกข์ บำรุงสุขและยกระดับคุณภาพชีวิตของประชาชนในพื้นที่ให้ดีขึ้นได้อย่างมีประสิทธิภาพและก่อให้เกิดประโยชน์แก่ส่วนรวมอย่างต่อเนื่องและยั่งยืน ซึ่งหนึ่งในภารกิจที่ได้รับการถ่ายโอนคือภารกิจด้านการวางแผน การส่งเสริมการลงทุน พาณิชยกรรมและการท่องเที่ยว

องค์การบริหารส่วนตำบลคลองกระจง จึงได้จัดทำแผนส่งเสริมการท่องเที่ยวขององค์การบริหารส่วนตำบลคลองกระจง ประจำปีงบประมาณ ๒๕๕๙-๒๕๖๑ ขึ้น เพื่อใช้เป็นกรอบและแนวทางในการส่งเสริมการท่องเที่ยวในเขตองค์การบริหารส่วนตำบลคลองกระจง ต่อไป

นายมนตรี พร้อมวงศ์

นายกองค์การบริหารส่วนตำบลคลองกระจง

# สารบัญ

หน้า

ส่วนที่ ๑	สภาพทั่วไปและข้อมูลพื้นฐาน .....	
	๑. ด้านกายภาพ.....	๑
	๒. ด้านการเมือง/การปกครอง .....	๒
	๓. ประชากร .....	๒
	๔. สภาพทางสังคม.....	๒
	๕. ระบบบริการพื้นฐาน.....	๓
	๖. ระบบเศรษฐกิจ .....	๔
	๗. เศรษฐกิจพอเพียงท้องถิ่น (ด้านการเกษตรและแหล่งน้ำ).....	๕
	๘. ศาสนา ประเพณี วัฒนธรรม.....	๑๒
	๙. ทรัพยากรธรรมชาติ.....	๑๓
	๑๐. ความปลอดภัยในชีวิตและทรัพย์สิน.....	๑๔
ส่วนที่ ๒	แผนผังการบริหารงานขององค์การบริหารส่วนตำบลคลองกระเจง.....	๑๕
ส่วนที่ ๓	การพัฒนาและส่งเสริมการท่องเที่ยวขององค์การบริหารส่วนตำบลคลองกระเจง .....	๑๖

## ส่วนที่ ๑

### สภาพทั่วไปและข้อมูลพื้นฐานองค์การบริหารส่วนตำบลคลองกระจง

#### ๑. ตัวยกภาพ

##### ๑.๑ ที่ตั้งของหมู่บ้านหรือชุมชนตำบล

ตำบลคลองกระจง เป็นตำบลหนึ่งใน ๑๒ ตำบล ของอำเภอสุวรรณภูมิ ที่ทำการองค์การบริหารส่วนตำบลคลองกระจง ตั้งอยู่ริมสองฝั่งถนนหลวงหมายเลข ๑๐๑ “จรดวิถีถ่อง” ตั้งอยู่บริเวณตอนใต้ของอำเภอสุวรรณภูมิ ห่างจากจังหวัดสุโขทัยเป็นระยะทางประมาณ ๒๙ กิโลเมตร ที่ทำการองค์การบริหารส่วนตำบล คลองกระจง ตั้งอยู่เลขที่ ๖๑/๗ หมู่ที่ ๗ ตำบลคลองกระจง อำเภอสุวรรณภูมิ จังหวัดสุโขทัย

##### ๑.๒ ลักษณะภูมิประเทศ

ตำบลคลองกระจงมีพื้นที่ทั้งหมดประมาณ ๒๖.๖๗ ตารางกิโลเมตร หรือ ประมาณ ๑๕,๘๐๙ ไร่ มีอาณาเขตติดต่อกับหน่วยการปกครองท้องถิ่นอื่นๆ ดังนี้ คือ

ทิศเหนือ ติดต่อเขตตำบลย่านยาว อำเภอสุวรรณภูมิ จังหวัดสุโขทัย

ทิศใต้ ติดกับเขตตำบลเมืองบางยม อำเภอสุวรรณภูมิ จังหวัดสุโขทัย

ทิศตะวันออก ติดกับเขตตำบลปากน้ำ อำเภอสุวรรณภูมิ จังหวัดสุโขทัย

ทิศตะวันตก ติดกับเขตตำบลหนองกลับ ตำบลท่าทอง อำเภอสุวรรณภูมิ จังหวัดสุโขทัย พื้นที่เขตองค์การบริหารส่วนตำบลคลองกระจง มีลักษณะภูมิประเทศเป็นที่ราบ ใช้เป็นที่ตั้งชุมชนและพื้นที่เกษตรกรรม

##### ๑.๓ ลักษณะภูมิอากาศ

ลักษณะภูมิอากาศ ๓ ฤดู คือ ฤดูร้อน ฤดูหนาว ฤดูฝน

##### ๑.๔ ลักษณะของดิน

ลักษณะของดินในพื้นที่ตำบลคลองกระจง เป็นดินร่วน ดินเหนียว พื้นราบเหมาะแก่การทำเกษตร

##### ๑.๕ ลักษณะของแหล่งน้ำ

###### ๑) แหล่งน้ำธรรมชาติ

- แม่น้ำ		๒	สาย
- ลำคลอง	๔	แห่ง	
- บึง หนอง		๗	แห่ง
- สระน้ำ	-	แห่ง	

###### ๒) แหล่งน้ำที่สร้างขึ้น

- ฝาย		๑	แห่ง
- บ่อน้ำตื้น	๓๗	แห่ง	
- บ่อโยก (บ่อบาดาล)	๑๑	แห่ง	
- อ่างเก็บน้ำ		-	แห่ง
- ประปาหมู่บ้าน		๙	แห่ง
- สถานีสูบน้ำด้วยไฟฟ้า	๒	แห่ง	

- บ่อสูบน้ำใต้ดินของกรมชลประทาน

- บ่อ L10 , L17 , L18 , L33 , L34 ในเขตพื้นที่หมู่ที่ ๕

- บ่อ L5 , L7 พื้นที่หมู่ที่ ๙

##### ๑.๖ ลักษณะของไม้และป่าไม้

ในพื้นที่ไม่อยู่ในเขตป่าไม้

## ๒. ด้านการเมือง/การปกครอง

### ๒.๑ เขตการปกครอง

จำนวนหมู่บ้านในเขตองค์การบริหารส่วนตำบลคลองกระเจง มีจำนวน ๙ หมู่บ้าน

### ๒.๒ การเลือกตั้ง

การเลือกตั้งผู้บริหารและสมาชิกสภาองค์การบริหารส่วนตำบล ตามพระราชบัญญัติสภาตำบลและองค์การบริหารส่วนตำบล พ.ศ. ๒๕๓๗ และที่แก้ไขเพิ่มเติมถึงปัจจุบัน มีจำนวน ๙ หมู่บ้าน หากมีการเลือกตั้งในครั้งหน้า จะมีผู้บริหารท้องถิ่น (นายกองค์การบริหารส่วนตำบล) จำนวน ๑ คน จะมีการเลือกตั้งสมาชิกสภาองค์การบริหารส่วนตำบล หมู่บ้านละ ๒ คน จำนวน ๙ หมู่บ้าน รวมเป็น ๑๘คน

## ๓. ประชากร

### ๓.๑ ข้อมูลเกี่ยวกับจำนวนประชากร

- แยกจำนวนประชากรและบ้านตามหมู่บ้าน

หมู่ที่	ชื่อหมู่บ้าน	ประชากร		รวม (คน)	จำนวนครัวเรือน
		ชาย (คน)	หญิง (คน)		
๑	บ้านคลองกระเจง	๒๓๑	๒๕๘	๔๘๙	๑๕๘
๒	บ้านคลองกระเจง	๒๙๕	๓๑๖	๖๑๑	๒๕๐
๓	บ้านคลองกระเจง	๒๙๕	๓๒๐	๖๑๕	๒๒๘
๔	บ้านคลองกระเจง	๓๔๓	๓๙๖	๗๓๙	๒๒๐
๕	บ้านกรงทอง	๒๙๕	๓๖๑	๖๕๖	๒๑๙
๖	บ้านคลองกระเจง	๑๖๒	๒๐๓	๓๖๕	๑๒๑
๗	บ้านคลองกระเจง	๒๖๑	๒๖๖	๕๒๗	๑๗๔
๘	บ้านคลองกระเจง	๒๕๘	๒๗๙	๕๓๗	๑๗๓
๙	บ้านกรงทอง	๑๗๓	๑๗๗	๓๕๐	๑๐๙
	รวม	๒,๓๑๓	๒,๕๗๖	๔,๘๘๙	๑,๖๕๒

ข้อมูลจำนวนประชากรและบ้าน จากสถิติทะเบียนราษฎร ณ เดือน มกราคม พ.ศ. ๒๕๕๙

### ๓.๒ ช่วงอายุและจำนวนประชากร

แยกตามช่วงอายุ	หญิง (คน)	ชาย (คน)	หมายเหตุ
จำนวนประชากรเยาวชน	๓๕๙	๓๙๔	อายุต่ำกว่า ๑๘ ปี
จำนวนประชากร	๑,๖๖๑	๑,๕๑๔	อายุ ๑๘-๖๐ ปี
จำนวนประชากรผู้สูงอายุ	๕๓๙	๓๙๐	อายุมากกว่า ๖๐ ปี
รวม	๒,๕๕๙	๑,๗๔๔	

## ๔. สภาพทางสังคม

### ๔.๑ การศึกษา

- โรงเรียนวัดคลองกระเจง
- โรงเรียนวัดกรงทอง
- โรงเรียนหนองปลาหมอวิทยาคม
- ศูนย์พัฒนาเด็กเล็กคลองกระเจง
- ที่อ่านหนังสือพิมพ์ประจำหมู่บ้าน
- ศูนย์ข้อมูลข่าวสารประจำหมู่บ้าน

### ๔.๒ สาธารณสุข

ในเขตตำบลคลองกระเจง มีสถานบริการด้านสาธารณสุข ดังนี้ คือ

- สถานีอนามัยตำบลคลองกระเจง ตั้งอยู่ในหมู่ที่ ๘ มีเจ้าหน้าที่ ๔ คน สำหรับให้บริการแก่ประชาชนในเขตพื้นที่ตำบลคลองกระเจง การบริการด้านสาธารณสุขของตำบลคลองกระเจง นับว่ามีความสะดวกแก่ประชาชนอย่างทั่วถึง ซึ่งนอกจากจะรับบริการจากสถานอนามัยประจำตำบลแล้ว ยังสามารถรับบริการที่โรงพยาบาลอำเภอสุวรรณโคตร และอำเภอศรีสำโรง ได้อย่างสะดวก เนื่องจากมีเส้นทางคมนาคมที่สะดวก นอกจากนี้ มีอาสาสมัครสาธารณสุข มูลฐานทุกหมู่บ้าน ทั้ง ๙ หมู่บ้าน ทำหน้าที่ในการดูแล ป้องกันและแก้ไขปัญหาโรคติดต่อในชุมชน ส่งเสริมและพัฒนาระบบสาธารณสุขมูลฐานร่วมกับองค์การบริหารส่วนตำบลคลองกระเจง

- สถานีอนามัยประจำตำบล/หมู่บ้าน จำนวน ๑ แห่ง
- อัตรการมีและใช้ส้วมราดน้ำ ร้อยละ ๑๐๐
- ศูนย์สาธารณสุขมูลฐานชุมชนประจำหมู่บ้าน จำนวน ๙ แห่ง

#### ๔.๓ อาชญากรรม

-

#### ๔.๔ ยาเสพติด

ในตำบลคลองกระจงมีผู้เข้าอบรมค่ายปรับเปลี่ยนพฤติกรรม ผู้ติด ผู้เสพยาเสพติด จำนวน ๓ ราย

#### ๔.๕ การสังคมนสงเคราะห์

การให้การสงเคราะห์เบี้ยยังชีพคนชรา คนพิการ ในเขตตำบลคลองกระจง พ.ศ. ๒๕๕๙

ประเภท	จำนวนผู้ได้รับการช่วยเหลือ (ราย)	จำนวนเงินที่ได้รับ (บาท)
เงินเบี้ยเลี้ยงยังชีพคนชรา	๘๘๔	๒,๘๖๓,๔๑๔.๐๐
เงินเบี้ยเลี้ยงยังชีพคนพิการ	๑๒๘	๙๒๔,๐๐๐.๐๐
เงินเบี้ยเลี้ยงยังชีพผู้ติดเชื้อ HIV	๓	๒๐,๐๐๐.๐๐
รวม	๑,๐๑๕	๓,๘๐๗,๔๑๔.๐๐

๕.  
บริการ

ระบบ  
พื้นฐาน

#### ๕.๑ การคมนาคมขนส่ง

สามารถติดต่อระหว่างชุมชนได้สะดวก โดยมีเส้นทางคมนาคมสายสำคัญดังนี้

##### ๑) ถนนทางหลวงแผ่นดิน

- ทางหลวงแผ่นดินหมายเลข ๑๐๑ ผ่านระหว่างอำเภอสุวรรณโลก อำเภอสรีสำโรง จังหวัดสุโขทัย
- ทางหลวงแผ่นดินหมายเลข ๑๑๙๕ ผ่านระหว่างอำเภอสุวรรณโลก อำเภอสรีสำโรง

และไปสู่จังหวัดสุโขทัย

##### ๒) ถนนสายรอง

- ถนนสายตรอกตามา หมู่ที่ ๑ ผ่านระหว่างตำบลคลองกระจงไปสู่ตำบลเมืองบางยม
- ถนนสายคลองกระจง- กรงทอง ผ่านระหว่างตำบลคลองกระจงไปสู่ตำบลปากน้ำ

##### ๓) ทางอากาศ

องค์การบริหารส่วนตำบลคลองกระจง มีสนามบินพาณิชย์ของบริษัทการบินกรุงเทพฯ จำกัด (บางกอกแอร์เวย์) ซึ่งตั้งอยู่ในพื้นที่หมู่ ๒,๔ ตำบลคลองกระจง อำเภอสุวรรณโลก จังหวัดสุโขทัย โดยเป็นเครื่องบินขนาดเล็กประมาณ ๕๐ ที่นั่ง

#### ๕.๒ การไฟฟ้า

ประชาชนในตำบลคลองกระจงมีไฟฟ้าใช้ครบทั้ง ๙ หมู่บ้าน

#### ๕.๓ การประปา

ครัวเรือนส่วนใหญ่ในตำบลคลองกระจง ใช้น้ำประปาหมู่บ้าน

#### ๕.๔ โทรศัพท์

ปัจจุบันการติดต่อสื่อสารเป็นไปด้วยความแพร่หลาย และสามารถติดต่อได้สะดวก โดยประชาชน ส่วนใหญ่จะใช้โทรศัพท์เคลื่อนที่เป็นส่วนใหญ่

#### ๕.๕ ไปรษณีย์หรือการสื่อสารหรือการขนส่ง และวัสดุ ครุภัณฑ์

การไปรษณีย์ขนส่ง ประชาชนส่วนใหญ่ใช้บริการไปรษณีย์ไทย คือ ที่ทำการไปรษณีย์อำเภอสุวรรณโลก ตั้งอยู่ที่ตำบลเมืองสุวรรณโลก อำเภอสุวรรณโลก จังหวัดสุโขทัย

## ๖. ระบบเศรษฐกิจ

### ๖.๑ การเกษตร

ในเขตองค์การบริหารส่วนตำบลคลองกระจง ประชากรส่วนใหญ่ประกอบอาชีพเกษตรกรรมเนื่องจากมีแม่น้ำยมซึ่งเป็นแหล่งน้ำหลักในการทำเกษตรกรรมพืชที่เพาะปลูกส่วนใหญ่เป็นสวนกล้วยตานีและผลไม้ เช่น ละครุด กระท้อน มะปราง ส้มโอ มะม่วง ฯลฯ

๑. สวนกล้วยตานี จำนวน ๒,๔๐๐ ไร่ ผลผลิตรวม ๒,๔๐๐ ตัน/ปี
๒. สวนมะปราง จำนวน ๘๒๔ ไร่ ผลผลิตรวม ๖๕๙ ตัน/ปี
๓. สวนละครุด จำนวน ๒,๔๖๙ ไร่ ผลผลิตรวม ๓,๗๐๓ ตัน/ปี

### ๖.๒ การประมง

การประมงในตำบลคลองกระจงนั้น ตามวิถีชาวบ้านจะเป็นการหาสัตว์น้ำตามแหล่งน้ำธรรมชาติมากกว่าที่จะยึดเป็นอาชีพหลัก ส่วนใหญ่จะหากันมากในฤดูน้ำหลาก

### ๖.๓ การปศุสัตว์

การปศุสัตว์ในตำบลคลองกระจง มีการทำการปศุสัตว์ในพื้นที่หมู่ที่ ๙ จำนวน ๓ ราย

### ๖.๔ การบริการ

ด้านการบริการมีโรงแรมสุโขทัยเฮอริเทจ รีสอร์ท เปิดให้บริการแก่นักท่องเที่ยวทั้งในและนอกพื้นที่ ตั้งอยู่ในพื้นที่หมู่ที่ ๒ ตำบลคลองกระจง อำเภอสวรรคโลก จังหวัดสุโขทัย

### ๖.๕ การท่องเที่ยว

๑. ศูนย์การเรียนรู้ปรัชญาเศรษฐกิจพอเพียง หมู่ที่ ๕ บ้านกรงทอง
๒. สนามบินสุโขทัย หมู่ที่ ๔ บ้านคลองกระจง
๓. วัดคลองกระจง หมู่ที่ ๘ บ้านคลองกระจง
๔. วัดกรงทอง หมู่ที่ ๙ บ้านกรงทอง

### ๖.๖ อุตสาหกรรม

ด้านการอุตสาหกรรมในพื้นที่มี ท่าทรายอินโดจีนคอนกรีต เป็นการทำอุตสาหกรรมเกี่ยวกับการผลิตคอนกรีตผสมเสร็จ ตั้งอยู่ในพื้นที่หมู่ที่ ๓ ตำบลคลองกระจง อำเภอสวรรคโลก จังหวัดสุโขทัย

### ๖.๗ การพาณิชย์และกลุ่มอาชีพ

การพาณิชย์	หมู่ที่	หมู่ที่	หมู่ที่	หมู่ที่	หมู่ที่	หมู่ที่	หมู่ที่	หมู่ที่	หมู่ที่	รวม
	๑	๒	๓	๔	๕	๖	๗	๘	๙	
๑. ร้านขายของชำ	๔	๒	๗	๕	๕	๑	๒	๒	๒	๓๐
๒. โรงแรม	-	๑	-	-	-	-	-	-	-	๑
๓. สถานพยาบาล/คลินิก	-	-	-	-	-	-	-	๑	-	๑
๔. สถานีบริการน้ำมัน	๑	๑	-	-	๑	-	๑	-	-	๔
๕. ตลาดสด	-	-	-	-	-	-	-	-	-	-
๖. โรงฆ่าสัตว์	-	-	-	-	-	-	-	-	-	-
๗. ร้านอาหาร	๓	๓	๓	๔	๓	๑	๓	๑	๑	๒๖
๘. ร้านเสริมสวย	-	-	๑	๒	-	๑	-	-	-	๔
การพาณิชย์	หมู่ที่	หมู่ที่	หมู่ที่	หมู่ที่	หมู่ที่	หมู่ที่	หมู่ที่	หมู่ที่	หมู่ที่	รวม
	๑	๒	๓	๔	๕	๖	๗	๘	๙	
๙. สนามบิน	-	-	-	๑	-	-	-	-	-	๑
๑๐. ตู้ซ่อมรถ	-	-	๒	-	-	๑	-	-	๑	๔
๑๑. ขายพันธุ์ไม้	-	๑๒	-	-	-	๑	๑	-	-	๑๔

### ๖.๘ แรงงาน

แรงงานที่ใช้ในภาคเกษตรในตำบล ส่วนใหญ่ใช้แรงงานจากสมาชิกในครัวเรือนเป็นสำคัญและในบางครัวเรือนที่มีสมาชิกไม่เพียงพอ จะทำการจ้างแรงงานที่มีอยู่ในตำบลเข้ามาช่วยในการเก็บเกี่ยวผลผลิต

## ๗. เศรษฐกิจพอเพียงท้องถิ่น (ด้านการเกษตรและแหล่งน้ำ)

## ๗.๑ ข้อมูลพื้นฐานของหมู่บ้าน

ชื่อหมู่บ้าน	ชาย (คน)	หญิง (คน)	ครัวเรือน (ครัวเรือน)	พื้นที่ (ไร่)
หมู่ที่ 1 บ้านคลองกระจง	170	215	114	0.00
หมู่ที่ 2 บ้านคลองกระจง	295	316	171	2,300.00
หมู่ที่ 3 บ้านคลองกระจง	295	320	171	2,300.00
หมู่ที่ 4 บ้านคลองกระจง	343	396	173	2,000.00
หมู่ที่ 5 บ้านกรงทอง	295	361	134	1,200.00
หมู่ที่ 6 บ้านคลองกระจง	162	203	102	1,000.00
หมู่ที่ 7 บ้านคลองกระจง	261	266	143	1,520.00
หมู่ที่ 8 บ้านคลองกระจง	258	279	134	1,200.00
หมู่ที่ 9 บ้านกรงทอง	173	177	71	1,600.00
สรุปรวม	2,252	2,533	1,213	13,120

## ๗.๒ ข้อมูลด้านการเกษตร

ประชาชนส่วนใหญ่ประกอบอาชีพทำการเกษตร ได้แก่

ชื่อหมู่บ้าน	2.1 ประเภทของการทำการเกษตร (ทำนา) <span style="float: right;">--- ราคากลาง ปี 2558 (หน่วย : บาท/ตัน) ---</span>									
	ในเขตชลประทาน					นอกเขตชลประทาน				
	จำนวน ครัวเรือน (ครัวเรือน)	จำนวน ไร่ (ไร่)	ผลผลิต เฉลี่ย (กก./ไร่)	ต้นทุน เฉลี่ย (บาท./ไร่)	ราคาขาย เฉลี่ย (บาท./ ไร่)	จำนวน ครัวเรือน (ครัวเรือน)	จำนวน ไร่ (ไร่)	ผลผลิต เฉลี่ย (กก./ไร่)	ต้นทุน เฉลี่ย (บาท./ไร่)	ราคาขาย เฉลี่ย (บาท./ไร่)
หมู่ที่ 1 บ้าน คลองกระจง	0	0	0.00	0.00	0.00	1	8	50.00	2,000.00	5,000.00
หมู่ที่ 2 บ้าน คลองกระจง	0	0	0.00	0.00	0.00	2	20	400.00	1,500.00	0.00
หมู่ที่ 4 บ้าน คลองกระจง	0	0	0.00	0.00	0.00	15	500	100.00	1,400.00	6.50
หมู่ที่ 5 บ้าน	0	0	0.00	0.00	0.00	3	12	100.00	1,400.00	6.50



กรรทง										
หมู่ที่ 9 บ้ัน กรรทง	10	100	100.00	1,000.00	650.00	0	0	0.00	0.00	0.00
สรุปรวม	10	100	100.00	1,000.00	650.00	21	540	162.50	1,575.00	1,671.00

บ้าน	อ้อย				
	--- ราคากลาง ( หน่วย : บาท/ตัน ) ---				
	จำนวน คร้วเรือน (คร้วเรือน)	จำนวนไร่ (ไร่)	ผลผลิตเฉลี่ย (กก./ไร่)	ต้นทุนเฉลี่ย (บาท./ไร่)	ราคาขายเฉลี่ย (บาท./ไร่)
หมู่ที่ 9 บ้านกรรทง	5	700	7,000.00	5,000.00	45,500.00
หมู่ที่ 5 บ้านกรรทง	5	300	7,000.00	5,000.00	59,500.00
หมู่ที่ 3 บ้านคลอง กระจง	1	5	7,000.00	5,000.00	59,500.00
หมู่ที่ 7 บ้านคลอง กระจง	1	31	7,000.00	10,000.00	0.00
สรุปรวม	12	1,036	7,000.00	6,250.00	54,833.33

๗.๓ ข้อมูลด้านแหล่งน้ำทางการเกษตร

บ้าน	3.2 แหล่งน้ำทางการเกษตร (แหล่งน้ำธรรมชาติ) อบต.คลองกระจง สวรรค์โลก จ.สุโขทัย																			
	แม่น้ำ				ห้วย/ลำธาร				คลอง				หนองน้ำ/บึง				น้ำตก			
	เพียงพอ (หมู่บ้าน)	ไม่ เพียงพอ (หมู่บ้าน)	ทั่วถึง (หมู่บ้าน)	ไม่ทั่วถึง (หมู่บ้าน)	เพียงพอ (หมู่บ้าน)	ไม่ เพียงพอ (หมู่บ้าน)	ทั่วถึง (หมู่บ้าน)	ไม่ทั่วถึง (หมู่บ้าน)	เพียงพอ (หมู่บ้าน)	ไม่ เพียงพอ (หมู่บ้าน)	ทั่วถึง (หมู่บ้าน)	ไม่ทั่วถึง (หมู่บ้าน)	เพียงพอ (หมู่บ้าน)	ไม่ เพียงพอ (หมู่บ้าน)	ทั่วถึง (หมู่บ้าน)	ไม่ทั่วถึง (หมู่บ้าน)	เพียงพอ (หมู่บ้าน)	ไม่ เพียงพอ (หมู่บ้าน)	ทั่วถึง (หมู่บ้าน)	ไม่ทั่วถึง (หมู่บ้าน)
หมู่ที่ 1 บ้าน คลองกระจง	0	1	0	1	0	0	0	0	0	0	0	0	0	0	0	0	0	0	0	0
หมู่ที่ 2 บ้าน คลองกระจง	0	1	0	1	0	0	0	0	0	0	0	0	0	0	0	0	0	0	0	0
หมู่ที่ 3 บ้าน คลองกระจง	0	1	0	1	0	0	0	0	0	0	0	0	0	0	0	0	0	0	0	0
หมู่ที่ 4 บ้าน คลองกระจง	0	1	0	1	0	0	0	0	0	1	0	1	0	0	0	0	0	0	0	0
หมู่ที่ 5 บ้าน กรงทอง	0	1	0	1	0	0	0	0	0	1	0	1	0	0	0	0	0	0	0	0
หมู่ที่ 6 บ้าน คลองกระจง	0	1	0	1	0	0	0	0	0	1	0	1	0	0	0	0	0	0	0	0
หมู่ที่ 7 บ้าน คลองกระจง	0	1	0	1	0	0	0	0	0	0	0	0	0	0	0	0	0	0	0	0
หมู่ที่ 8 บ้าน คลองกระจง	0	1	0	1	0	0	0	0	0	1	0	1	0	0	0	0	0	0	0	0
หมู่ที่ 9 บ้าน กรงทอง	0	1	0	1	0	0	0	0	0	1	0	1	0	0	0	0	0	0	0	0
สรุปรวม	0	9	0	9	0	0	0	0	0	5	0	5	0	0	0	0	0	0	0	0

บ้าน	3.3 แหล่งน้ำทางการเกษตร (มนุษย์สร้าง) อบต.คลองกระจง สวรรคโลก จ.สุโขทัย																			
	แก้มลิง				อ่างเก็บน้ำ				ฝาย				สระ				คลองชลประทาน			
	เพียงพอ (หมู่บ้าน)	ไม่เพียงพอ (หมู่บ้าน)	ทั่วถึง (หมู่บ้าน)	ไม่ทั่วถึง (หมู่บ้าน)	เพียงพอ (หมู่บ้าน)	ไม่เพียงพอ (หมู่บ้าน)	ทั่วถึง (หมู่บ้าน)	ไม่ทั่วถึง (หมู่บ้าน)	เพียงพอ (หมู่บ้าน)	ไม่เพียงพอ (หมู่บ้าน)	ทั่วถึง (หมู่บ้าน)	ไม่ทั่วถึง (หมู่บ้าน)	เพียงพอ (หมู่บ้าน)	ไม่เพียงพอ (หมู่บ้าน)	ทั่วถึง (หมู่บ้าน)	ไม่ทั่วถึง (หมู่บ้าน)	เพียงพอ (หมู่บ้าน)	ไม่เพียงพอ (หมู่บ้าน)	ทั่วถึง (หมู่บ้าน)	ไม่ทั่วถึง (หมู่บ้าน)
หมู่ที่ 1 บ้านคลอง กระจง	0	0	0	0	0	0	0	0	0	0	0	0	0	0	0	0	0	0	0	0
หมู่ที่ 2 บ้านคลอง กระจง	0	0	0	0	0	0	0	0	0	0	0	0	0	0	0	0	0	0	0	0
หมู่ที่ 3 บ้านคลอง กระจง	0	0	0	0	0	0	0	0	0	1	0	1	0	0	0	0	0	0	0	0
หมู่ที่ 4 บ้านคลอง กระจง	0	0	0	0	0	0	0	0	0	1	0	1	0	1	0	1	0	0	0	0
หมู่ที่ 5 บ้านกรง ทอง	0	0	0	0	0	0	0	0	0	0	0	0	0	0	0	0	0	1	0	1
หมู่ที่ 6 บ้านคลอง กระจง	0	0	0	0	0	0	0	0	0	0	0	0	0	0	0	0	0	0	0	0

บ้าน	3.3 แหล่งน้ำทางการเกษตร (มนุษย์สร้าง) อบต.คลองกระจง สวรรคโลก จ.สุโขทัย																			
	แก้มลิง				อ่างเก็บน้ำ				ฝาย				สระ				คลองชลประทาน			
	เพียงพอ (หมู่บ้าน)	ไม่เพียงพอ (หมู่บ้าน)	ทั่วถึง (หมู่บ้าน)	ไม่ทั่วถึง (หมู่บ้าน)	เพียงพอ (หมู่บ้าน)	ไม่เพียงพอ (หมู่บ้าน)	ทั่วถึง (หมู่บ้าน)	ไม่ทั่วถึง (หมู่บ้าน)	เพียงพอ (หมู่บ้าน)	ไม่เพียงพอ (หมู่บ้าน)	ทั่วถึง (หมู่บ้าน)	ไม่ทั่วถึง (หมู่บ้าน)	เพียงพอ (หมู่บ้าน)	ไม่เพียงพอ (หมู่บ้าน)	ทั่วถึง (หมู่บ้าน)	ไม่ทั่วถึง (หมู่บ้าน)	เพียงพอ (หมู่บ้าน)	ไม่เพียงพอ (หมู่บ้าน)	ทั่วถึง (หมู่บ้าน)	ไม่ทั่วถึง (หมู่บ้าน)
หมู่ที่ 7 บ้านคลอง กระจง	0	0	0	0	0	0	0	0	0	0	0	0	0	0	0	0	0	1	0	1
หมู่ที่ 8 บ้านคลอง กระจง	0	0	0	0	0	0	0	0	0	0	0	0	0	0	0	0	0	0	0	0
หมู่ที่ 9 บ้านกรง ทอง	0	0	0	0	0	0	0	0	0	0	0	0	0	0	0	0	0	0	0	0
สรุปรวม	0	0	0	0	0	0	0	0	0	2	0	2	0	1	0	1	0	2	0	2

๗.๔ ข้อมูลด้านแหล่งน้ำกิน น้ำใช้ (หรือน้ำเพื่อการอุปโภค บริโภค)

หมู่บ้าน	ส่วนที่ 4 : ข้อมูลด้านแหล่งน้ำกิน น้ำใช้ (หรือน้ำเพื่อการอุปโภค บริโภค) อบต.คลองกระจง สวรรคโลก จ.สุโขทัย																														
	บ่อบาดาลสาธารณะ					บ่อน้ำดื่มสาธารณะ					ประปาหมู่บ้าน(ขององค์กรปกครองส่วนท้องถิ่น)					ระบบประปา (การประปาส่วนภูมิภาค)					แหล่งน้ำธรรมชาติ					ครัวเรือนในหมู่บ้านนี้มีน้ำกินน้ำใช้เพียงพอหรือไม่					
	ไม่มี (หมู่บ้าน)	เพียงพอ (หมู่บ้าน)	ไม่เพียงพอ (หมู่บ้าน)	ทั่วถึง (หมู่บ้าน)	ไม่ทั่วถึง (หมู่บ้าน)	ไม่มี (หมู่บ้าน)	เพียงพอ (หมู่บ้าน)	ไม่เพียงพอ (หมู่บ้าน)	ทั่วถึง (หมู่บ้าน)	ไม่ทั่วถึง (หมู่บ้าน)	ไม่มี (หมู่บ้าน)	เพียงพอ (หมู่บ้าน)	ไม่เพียงพอ (หมู่บ้าน)	ทั่วถึง (หมู่บ้าน)	ไม่ทั่วถึง (หมู่บ้าน)	ไม่มี (หมู่บ้าน)	เพียงพอ (หมู่บ้าน)	ไม่เพียงพอ (หมู่บ้าน)	ทั่วถึง (หมู่บ้าน)	ไม่ทั่วถึง (หมู่บ้าน)	ไม่มี (หมู่บ้าน)	เพียงพอ (หมู่บ้าน)	ไม่เพียงพอ (หมู่บ้าน)	ทั่วถึง (หมู่บ้าน)	ไม่ทั่วถึง (หมู่บ้าน)	เพียงพอ (หมู่บ้าน)	ไม่เพียงพอ (หมู่บ้าน)				
หมู่ที่ 1 บ้านคลองกระจง	1	0	0	0	0	1	0	0	0	0	0	1	0	1	0	0	0	0	0	0	0	0	0	0	0	1	0	1	1	0	
หมู่ที่ 2 บ้านคลองกระจง	1	0	0	0	0	1	0	0	0	0	0	0	1	0	1	1	0	0	0	0	0	1	0	0	0	0	0	1	0	0	
หมู่ที่ 3 บ้านคลองกระจง	1	0	0	0	0	1	0	0	0	0	0	1	0	1	0	0	0	0	0	0	0	0	0	1	0	1	1	1	0	0	
หมู่ที่ 4 บ้าน	0	0	0	0	0	0	0	0	0	0	0	1	0	1	0	0	0	0	0	0	0	0	0	0	0	0	0	1	1	0	0

หมู่บ้าน	ส่วนที่ 4 : ข้อมูลด้านแหล่งน้ำกิน น้ำใช้ (หรือน้ำเพื่อการอุปโภค บริโภค) อบต.คลองกระเจง สวรรคโลก จ.สุโขทัย																											
	บ่อบาดาลสาธารณะ					บ่อน้ำตื้นสาธารณะ					ประปาหมู่บ้าน(ขององค์กรปกครองส่วนท้องถิ่น)					ระบบประปา (การประปาส่วนภูมิภาค)					แหล่งน้ำธรรมชาติ					ครัวเรือนในหมู่บ้านนี้มีน้ำกินน้ำใช้เพียงพอหรือไม่		
	ไม่มี (หมู่บ้าน)	เพียงพอ (หมู่บ้าน)	ไม่เพียงพอ (หมู่บ้าน)	ทั่วถึง (หมู่บ้าน)	ไม่ทั่วถึง (หมู่บ้าน)	ไม่มี (หมู่บ้าน)	เพียงพอ (หมู่บ้าน)	ไม่เพียงพอ (หมู่บ้าน)	ทั่วถึง (หมู่บ้าน)	ไม่ทั่วถึง (หมู่บ้าน)	ไม่มี (หมู่บ้าน)	เพียงพอ (หมู่บ้าน)	ไม่เพียงพอ (หมู่บ้าน)	ทั่วถึง (หมู่บ้าน)	ไม่ทั่วถึง (หมู่บ้าน)	ไม่มี (หมู่บ้าน)	เพียงพอ (หมู่บ้าน)	ไม่เพียงพอ (หมู่บ้าน)	ทั่วถึง (หมู่บ้าน)	ไม่ทั่วถึง (หมู่บ้าน)	ไม่มี (หมู่บ้าน)	เพียงพอ (หมู่บ้าน)	ไม่เพียงพอ (หมู่บ้าน)	ทั่วถึง (หมู่บ้าน)	ไม่ทั่วถึง (หมู่บ้าน)	เพียงพอ (หมู่บ้าน)	ไม่เพียงพอ (หมู่บ้าน)	
คลองกระเจง																												
หมู่ที่ 5 บ้านกรงทอง	0	0	1	0	1	1	0	0	0	0	0	0	1	0	1	1	0	0	0	0	0	0	0	0	0	0	0	1
หมู่ที่ 6 บ้านคลองกระเจง	1	0	0	0	0	1	0	0	0	0	0	1	0	1	0	1	0	0	0	0	0	0	0	0	0	0	1	0
หมู่ที่ 7 บ้านคลองกระเจง	0	1	0	1	0	0	0	1	0	1	0	1	0	1	0	1	0	0	0	0	1	0	0	0	0	0	1	0
หมู่ที่ 8 บ้านคลองกระเจง	1	0	0	0	0	1	0	0	0	0	0	1	0	1	0	1	0	0	0	0	1	0	0	0	0	0	1	0
หมู่ที่ 9 บ้านกรงทอง	1	0	0	0	0	0	0	1	0	1	0	1	0	1	0	1	0	0	0	0	0	0	1	0	1	1	0	0

หมู่บ้าน	ส่วนที่ 4 : ข้อมูลด้านแหล่งน้ำกิน น้ำใช้ (หรือน้ำเพื่อการอุปโภค บริโภค) อบต.คลองกระเจง สวรรคโลก จ.สุโขทัย																										
	บ่อบาดาลสาธารณะ					บ่อน้ำตื้นสาธารณะ					ประปาหมู่บ้าน(ขององค์กรปกครองส่วนท้องถิ่น)					ระบบประปา (การประปาส่วนภูมิภาค)					แหล่งน้ำธรรมชาติ					ครัวเรือนในหมู่บ้านนี้มีน้ำกินน้ำใช้ เพียงพอหรือไม่	
	ไม่มี (หมู่บ้าน)	เพียงพอ (หมู่บ้าน)	ไม่เพียงพอ (หมู่บ้าน)	ทั่วถึง (หมู่บ้าน)	ไม่ทั่วถึง (หมู่บ้าน)	ไม่มี (หมู่บ้าน)	เพียงพอ (หมู่บ้าน)	ไม่เพียงพอ (หมู่บ้าน)	ทั่วถึง (หมู่บ้าน)	ไม่ทั่วถึง (หมู่บ้าน)	ไม่มี (หมู่บ้าน)	เพียงพอ (หมู่บ้าน)	ไม่เพียงพอ (หมู่บ้าน)	ทั่วถึง (หมู่บ้าน)	ไม่ทั่วถึง (หมู่บ้าน)	ไม่มี (หมู่บ้าน)	เพียงพอ (หมู่บ้าน)	ไม่เพียงพอ (หมู่บ้าน)	ทั่วถึง (หมู่บ้าน)	ไม่ทั่วถึง (หมู่บ้าน)	ไม่มี (หมู่บ้าน)	เพียงพอ (หมู่บ้าน)	ไม่เพียงพอ (หมู่บ้าน)	ทั่วถึง (หมู่บ้าน)	ไม่ทั่วถึง (หมู่บ้าน)	เพียงพอ (หมู่บ้าน)	ไม่เพียงพอ (หมู่บ้าน)
สรุปรวม	6	1	1	1	1	6	0	2	0	2	0	7	2	7	2	6	0	0	0	0	3	0	3	0	3	8	1

## ๘. ศาสนา ประเพณี วัฒนธรรม

### ๘.๑ การนับถือศาสนา

ตำบลคลองกระจงประชากรนับถือศาสนาพุทธทั้งหมด โดยมีวัดจำนวน ๒ วัด คือวัดกรงทอง และ วัดคลองกระจง

### ๘.๒ ประเพณีและงานประจำปี

ประเพณีที่ประชากรตำบลคลองกระจงปฏิบัติคือวันสำคัญทางศาสนา ประเพณีสลากภัตพระมวง

ประเพณี ๑๒ เดือนของหมู่บ้านคลองกระจงชาวบ้านคลองกระจงจะเริ่มตั้งแต่เดือนห้า หรือเดือนเมษายน เป็นต้นไป

**เดือน ๕ (เมษายน)** ประเพณีสงกรานต์ การเตรียมพร้อมของชาวบ้านเพื่อจะร่วมทำบุญ นิยมทำบุญ ๗ วัน แต่ปัจจุบันเหลือเพียง ๔ วัน เนื่องจากความต้องการทางเวลาที่รวดเร็วเริ่มมีชาวบ้านที่ทำงานที่อื่น และกิจกรรมในสวนไร่นาเพิ่ม ต้องจำกัดเวลาให้น้อยลง ซึ่งก่อนสงกรานต์ ๑ วัน มักจะมีการบวชสามเณรภาคฤดูร้อนให้แก่กลุ่มคนที่จะบวชเณร วันต่อมามีการทำบูชาตักบาตรในตอนเช้าที่วัดในช่วงกลางวันคนจะเล่นสาดน้ำสงกรานต์ตามปกติ วันที่สาม จะมีการอาบน้ำคนเฒ่าคนแก่ในหมู่บ้านเพื่อขอพร และในวันสุดท้ายจะมีผ้าป่ามหาสนุกที่วัด เป็นประเพณีที่ปรับมาให้การหาเงินเข้าวัด และพระพุทธรูปมีการเล่นสนุกสนาน

**เดือน ๖ (พฤษภาคม)** งานสลากภัตพระมวง ทางกรรมการหมู่บ้านจะเริ่มมีการสำรวจ และขอสำรับจากชาวบ้าน และเมื่อทราบจำนวน จะมีการนิมนต์พระสงฆ์มาร่วมซึ่งมีพระจากวัดอื่น ๆ ด้วย (ซึ่งบางท่านเรียกว่าการทำบุญไม่เลือกพระ) มักจะนิมนต์พระมา ๑-๑๐๐ รูป เมื่อมาถึงวัดชาวบ้านจะต้องจับสลากทุกคนที่มีสำรับมาถวาย และพระสงฆ์เองก็จะจับสลากหมายเลขเช่นกัน แล้วนั่งเรียงตามหมายเลขนั้น ๆ เพื่อมิให้มีการเจาะจงที่จะทำบุญหรือถวายกับองค์ใดองค์หนึ่ง

สำรับนั้นจะมีถาด ๒ ใบ เพื่อใส่อาหารคาว - หวาน ๑ ใบ ใส่ข้าวเหนียวมวง ๑ ใบ รวมทั้งมวงส่วนที่ยังไม่ได้ปอกอีก ๑ ชลอม ซึ่งทางกรรมการจะจัดมวงไว้ ๑ กอง เพื่อเป็นกองกลางให้กับพระสงฆ์ ที่ได้รับมวงน้อยจะมีการเติมเพิ่มให้เท่า ๆ กับรูปอื่น ๆ หรือสำรับนั้น ๆ อาจจะมีผลไม้อื่น ๆ เช่น ชมพู่ มะไฟ หรืออื่น ๆ ปนได้แต่จะต้องมีมวงเป็นหลัก (จากการสังเกตของผู้ให้ข้อมูล งานสลากภัตเป็นพิธีการที่ดีสำหรับชุมชน เพราะมวงมีมากหลายพันธุ์ แต่เมื่อมารวมกันที่วัดจะเกิดการแลกเปลี่ยนและคัดพันธุ์ซึ่งกันและกัน และจะมีการแลกเปลี่ยนทุก ๆ ปี จึงเกิดการรักษาและคัดพันธุ์ของชุมชนไปด้วย )

**เพ็ญเดือน ๖ (กลางเดือนพฤษภาคม)** ถ้าปีใดมีแปด ๒ หน ก็จะเลื่อนไปเป็นเดือน ๗ (วันวิสาขบูชา) ชาวบ้านจะมีการทำบุญตักบาตรกันที่วัด และกิจของสงฆ์ในการปฏิบัติต่อ แต่กลางวันชาวบ้านจะมีการขนทรายเข้าวัด ซึ่งทางวัดจะจัดจำหน่ายธงที่ปักกองทรายเพื่อนำเงินเข้าบำรุงวัด ซึ่งการขนทรายเข้าวัดจะทำให้ทำให้เท่ากับพระธรรมพันธือคือจะได้ทั้งหมด ๘๔,๐๐๐ กอง การขนทรายเข้าวัดนับเป็นอีกวิธีการหนึ่งที่ทำให้คนในชุมชนคลองกระจงได้ช่วยเหลือเกื้อกูลกัน และให้ชาวบ้านมีโอกาสพบปะและแลกเปลี่ยนในงานประเพณีนี้

หลังจากวันวิสาขบูชาแล้วจะเข้าสู่ช่วงฤดูฝน จึงเป็นช่วงการเตรียมผลไม้และพันธุ์พืชต่าง ๆ เพื่อเตรียมแปลงของตนเอง ดังนั้นเดือน ๗ มักจะไม่มีการทำประเพณีเป็นช่วงเตรียมทำมาหากิน ลงไม้ผลปลูกกล้วยต่าง ๆ มักจะทำกันในขณะนี้ และการช่วยแรงก็จะช่วยกันในช่วงนี้ หรือแม้แต่การจ้างปลูกก็มักจะจ้างในช่วงนี้

**เดือน ๘ (กรกฎาคม)** เข้าพรรษา ก่อนวันเข้าพรรษาชาวบ้านจะทำของคาวหวานเพื่อเตรียมทำบุญในวันรุ่งขึ้นซึ่งจะทำการอยู่ ๒ วัน

วันแรก - อาสาฬหบูชา ในช่วงเช้าจะทำบุญตักบาตรกันที่วัด และในช่วงตอนเย็นจะมีการเวียนเทียน

วันสอง - เข้าพรรษา จะมีเพียงการทำบุญตักบาตรตอนเช้าเท่านั้นที่เหลือก็จะเป็กิจของพระสงฆ์ต่อไป แต่ชาวบ้านในช่วงเข้าพรรษานี้จะต้องมีการมาทำบุญตักบาตรทุก ๆ วันพระ จนกว่าจะออกพรรษา

**เดือน ๑๐** งานสารท(บุญสารท)(เทศมหาชาติชาดก) จะมีการเตรียมกระยาสารทก่อนวันงาน และเตรียมตำข้าวเฒ่า เครื่องถ่วงา น้ำผึ้ง น้ำอ้อย เพื่อเตรียมเข้าเครื่องกระยาสารท แต่เดิมจะทำกันทุกบ้าน แต่ปัจจุบันก็มีเพียงบางบ้านที่ส่วนใหญ่มีมักจะซื้อมาทำบุญ

**เดือน ๑๑ (ออกพรรษา)** ลูกหลานบ้านคลองกระจงมักจะกลับบ้านเมื่อถึงคราวออกพรรษา จะมีการทำบุญตักบาตรในช่วงเช้าซึ่งมีการนำเอาข้าวต้มมัด ข้าวต้มลูกโยนมาร่วมทำบุญตักบาตร นอกจากข้าวต้มที่ทำบุญแล้ว ยังได้มีการนำเอาข้าวต้มไปหย่อนตามราวที่ทางวัดได้จัดไว้ให้ เพื่อให้ผู้ที่มาฟังเทศน์ที่หิวสามารถนำมากินได้ และสามารถนำเอาข้าวต้มมาทำบุญสวนได้ เมื่อมีการทำบุญแล้วยังมีการเตรียมความพร้อมในการรับกฐินโดยจะมีกำหนดรับหลังจากออกพรรษา ๑ เดือน ถ้าเกิน ๑ เดือนไปจะเป็นผ้าป่า เมื่อมีการทราบว่าจะมีผ้าป่าหรือกฐินคณะกรรมการหมู่บ้านจะเตรียมขอละมุดชาวบ้าน เพื่อเป็นของฝากสำหรับคณะกฐิน โดยขอจากชาวบ้านหลังคาเรือนละ ๒ กก. (เป็นช่วงที่ละมุดออกผลพอดี) และการฝากละมุดครั้งนี้จะเป็นของฝากจากชุมชนให้แก่ผู้ที่มาทำบุญและเป็นการแสดงของดีของหมู่บ้านด้วย และบางครั้งได้มีการติดต่อจากคณะที่มาทำบุญในการซื้อขายผลผลิตและกิ่งพันธุ์กันต่อไป

**การทอดกฐิน** จะมีได้ครั้งเดียวแต่บางปีหากไม่มีคนมาจองกฐินที่วัดชาวบ้านคลองกระจงจะร่วมกันเพื่อจัดกองกฐินสามัคคีกันเอง แต่ต้องนอกจากไม่มีคนนอกหมู่บ้านมาจองจริง ๆ ถึงจะร่วมกันจัด แต่ก่อนงานทอดกฐินนี้จะมีการแข่งขันพายเรือด้วย และแห่ฉลองกฐินกันทางเรือ แต่ปัจจุบันเมื่อมีถนนเข้ามาจึงได้เลิกทำ และมาแห่กันตามถนน ซึ่งเรือโยกกฐินนี้หายไปประมาณ ๓๐ ปี ที่ผ่านมานี้เนื่องจากน้ำในแม่น้ำน้อยลง และการคมนาคมทางน้ำไม่มี

**เดือน ๑๒ ประเพณีลอยกระทง** ในช่วงเช้าชาวบ้านมักจะทำบุญตักบาตรที่วัด และกลางวันนิยมเตรียมทำกระทงเพื่อไปลอยในแม่น้ำ เพื่อขอขมาต่อแม่น้ำ แม่คงคา เป็นประจำทุกปี

### ๘.๓ ภูมิปัญญาท้องถิ่น ภาษาถิ่น

ประชาชนตำบลคลองกระจงส่วนมากใช้ภาษาถิ่น คือภาษาสุโขทัย และภาษากลาง

**ผู้มีความรู้/ภูมิปัญญาท้องถิ่น**



ความรู้/ภูมิปัญญาท้องถิ่น	หมู่ ๑	หมู่ ๒	หมู่ ๓	หมู่ ๔	หมู่ ๕	หมู่ ๖	หมู่ ๗	หมู่ ๘	หมู่ ๙	รวม
๑. แพทย์แผนไทย/สมุนไพร/ หมอยาพื้นบ้าน	-	๑	-	-	-	-	-	-	-	๑
๒. งานฝีมือ เช่น ช่างไม้ ช่างปั้น จักสาน ทอผ้า	-	๑	๑	๑	๑	-	-	๑	-	๕
๓. การเกษตร เช่น การ เพาะปลูก ขยายพันธุ์การปรับ ใช้เทคโนโลยี	-	-	-	๒	๑	๒	-	-	-	๕
๔. ความเชื่อโหราศาสตร์/ไสย ศาสตร์	-	-	-	๔	-	๑	๑	-	-	๖
๕. การดนตรีไทย/สากล	-	-	๑	๗	๑	๒	-	-	-	๑๑

#### ๘.๔ สินค้าพื้นเมืองและของที่ระลึก

ในตำบลคลองกระงมีกลุ่มผลิตภัณฑ์ไม้ เพื่อทำเฟอร์นิเจอร์ไม้สักจำหน่าย ในหมู่ที่ ๓

#### ๙. ทรัพยากรธรรมชาติ

##### ๙.๑ น้ำ

##### แหล่งน้ำธรรมชาติ

- แม่น้ำยม , คลองไทร , คลองขี้เหล็ก , คลองน้ำโจน , คลองหนองปลาหมอ

๒) แหล่งน้ำที่สร้างขึ้น

- ฝาย		๑	แห่ง
- บ่อน้ำตื้น	๓๗		แห่ง
- บ่อโยก (บ่อบาดาล)	๑๑		แห่ง
- อ่างเก็บน้ำ		-	แห่ง
- ประปาหมู่บ้าน		๙	แห่ง
- สถานีสูบน้ำด้วยไฟฟ้า	๒		แห่ง

- บ่อสูบน้ำใต้ดินของกรมชลประทาน

- บ่อ L10 , L17 , L18 , L33 , L34 ในเขตพื้นที่หมู่ที่ ๕

- บ่อ L5 , L7 พื้นที่หมู่ที่ ๙

##### ๙.๒ ป่าไม้

ในพื้นที่ไม่มีอยู่ในเขตป่าไม้

##### ๙.๓ ภูเขา

ในพื้นที่ไม่มีภูเขา

##### ๙.๔ คุณภาพของทรัพยากรธรรมชาติ

ในพื้นที่ไม่มีแหล่งทรัพยากรธรรมชาติ

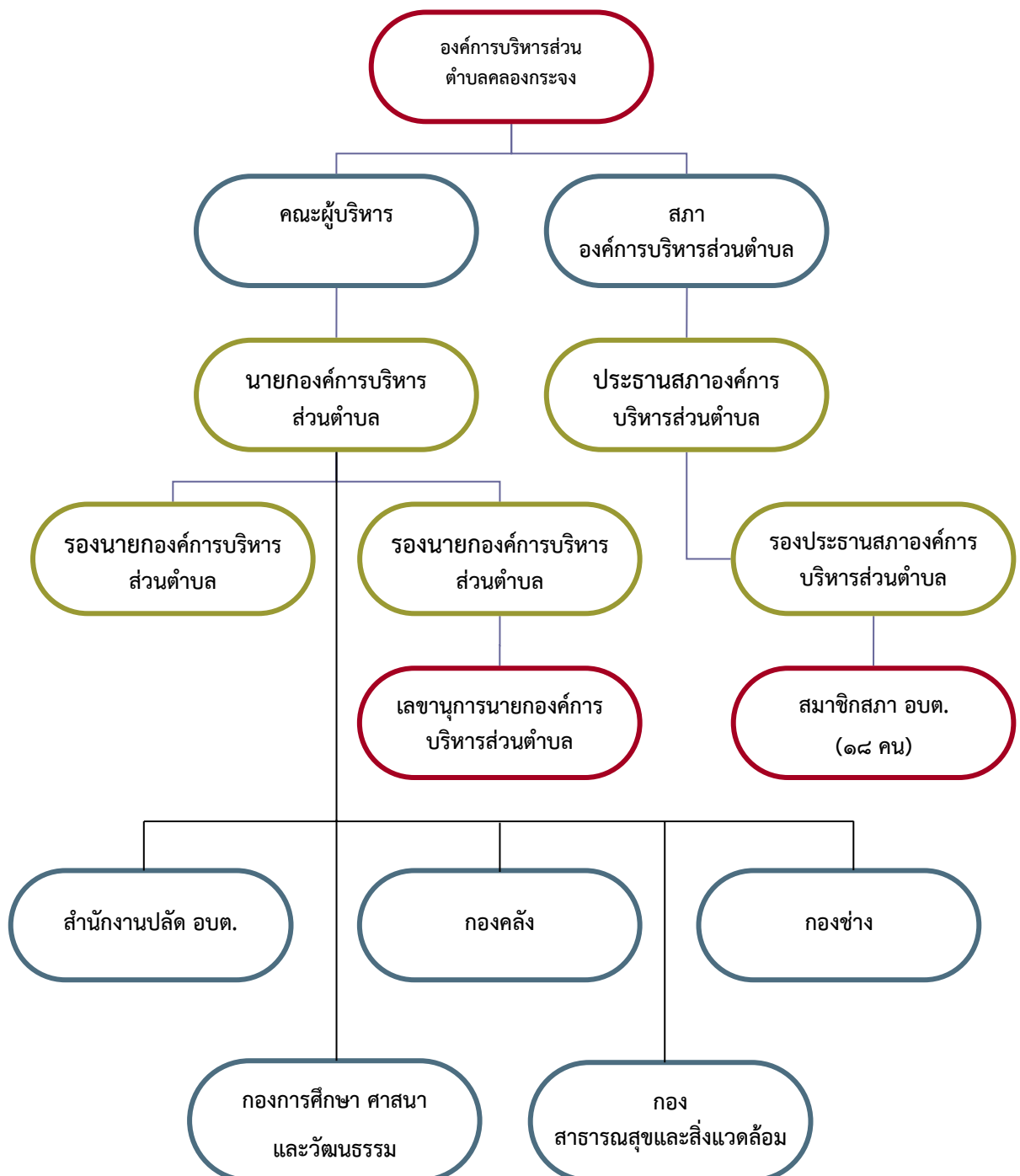
#### ๑๐. ความปลอดภัยในชีวิตและทรัพย์สิน

องค์การบริหารส่วนตำบลคลองกระงมีศูนย์อำนวยการป้องกันและรักษาความปลอดภัยในชีวิต และทรัพย์สินของประชาชน ดังนี้

การป้องกันและบรรเทาสาธารณภัย

- รถยนต์ดับเพลิง	๑	คัน
- รถกู้ชีพกู้ภัย	๑	คัน
- อัตรากำลังเจ้าหน้าที่	๘	คน

ส่วนที่ ๒  
แผนผังการบริหารงาน  
ขององค์การบริหารส่วนตำบลคลองกระเจง



**ส่วนที่ ๓**  
**การพัฒนาและส่งเสริมการท่องเที่ยว**  
**ขององค์การบริหารส่วนตำบลคลองกระจง**

กิจกรรม	ระยะเวลา	สถานที่ดำเนินการ	หมายเหตุ
๑.งานประเพณีสงกรานต์ และวันผู้สูงอายุ	๑๓-๑๕ เมษายน ของทุกปี	- วัดคลองกระจง - วัดกรงทอง	
๒.งานประเพณีลอยกระทง	วันขึ้น ๑๕ ค่ำ เดือน๑๒ ของทุกปี	- วัดคลองกระจง - วัดกรงทอง	
๓.ประเพณีทำบุญสลากภัตรข้าวหลาม	วันที่ ๒๖ มกราคม ของทุกปี	- วัดคลองกระจง	
๔.ประเพณีสืบสานประเพณีไหว้ครู	ข้างขึ้น เดือน ๙ ของทุกปี	- วัดคลองกระจง	
๕. กิจกรรมแห่เทียนเข้าพรรษา	วันแรม ๑ ค่ำ เดือน ๘ ของทุกปี	- วัดคลองกระจง - วัดกรงทอง	
๖.แหล่งท่องเที่ยวทางประวัติศาสตร์	ตลอดปี	- วัดกรงทอง (หลวงพ่อสัมฤทธิ์) - วัดคลองกระจง (หลวงพ่อเพชญ์ หลวงพ่อพิง)	
๗.แหล่งท่องเที่ยวเพื่อนันทนาการ	ตลอดปี	สนามบินบริษัทการบินกรุงเทพฯ จำกัด (บางกอกแอร์เวย์) หมู่ ๔ ตำบลคลองกระจง	
๘.แหล่งท่องเที่ยวเชิงเกษตร	ตลอดปี	- บ้านนายกฤษชานนท์ ครอบจำ หมู่ ๑ ตำบลคลองกระจง - บ้านนายชลอ บัวบาน หมู่ ๒ ตำบลคลองกระจง - บ้านนายชาติ เลิศล้ำ หมู่ ๔ ตำบลคลองกระจง - บ้านนายธวัช ไตรจริง หมู่ ๗ ตำบลคลองกระจง	